



Vers le préscolaire...



...un pas à faire ensemble!





Votre enfant commencera bientôt l'école. Le parcours au préscolaire est important pour la suite de son éducation.

Pour ce faire, nous avons préparé ce document pour faciliter son intégration dans le milieu scolaire. Nous vous suggérons donc d'en prendre connaissance.

**Plus vos réponses face à ce document  
d'informations seront positives,  
plus votre enfant sera prêt et confiant.**



**Plus votre enfant sera prêt,  
plus il s'épanouira et son intégration au  
monde scolaire sera facilitée.**



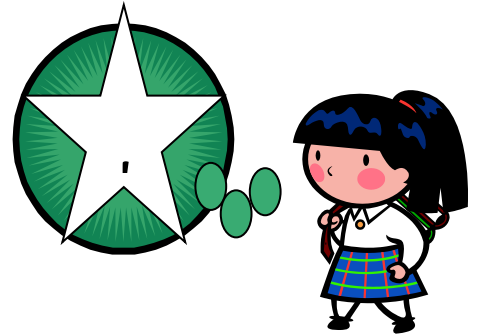
## MESSAGE AUX PARENTS

À l'aide des questions suivantes, vous pourrez identifier les forces de votre enfant. Vous pourrez peut-être constater certaines lacunes dans son développement. Il s'agit maintenant de déterminer les éléments sur lesquels vous pourrez apporter une attention particulière avant l'entrée de votre enfant au préscolaire.

*C'est un grand événement pour lui.*

*Il vivra de grands changements :*

- ♦ une séparation avec ses parents,
- ♦ les premiers pas vers l'autonomie,
- ♦ des sentiments nouveaux,
- ♦ de nouveaux amis,
- ♦ de nouvelles expériences.



*Votre enfant est anxieux face à son entrée à l'école ?*



*Rassurez-le :*

- ♦ En l'encourageant à parler de ce qu'il ressent, de ses craintes et de ses joies.
- ♦ En lui parlant positivement de l'école.
- ♦ En demeurant calme, confiant et serein en présence de votre enfant.
- ♦ En faisant une fête de son premier jour d'école.
- ♦ En préparant avec lui le matériel dont il aura besoin (exemples : sac d'école, crayons à colorier, couvre-tout, etc.).
- ♦ En l'informant des activités qu'il vivra à l'école.



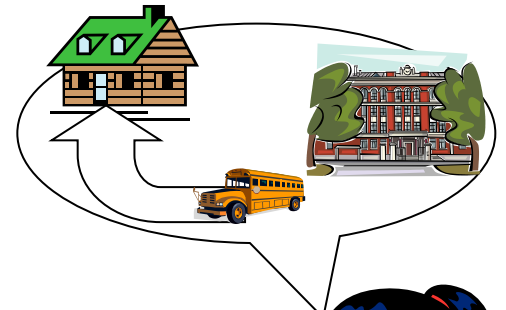
## *Les règles de sécurité*

Je sais mon nom,  
mon adresse et  
mon numéro de  
téléphone...



- ◆ Lui avez-vous montré à s'identifier?

Exemples : son nom, son adresse, son numéro de téléphone, le nom de ses parents.



- ◆ Lui avez-vous fait vivre un trajet maison-école avant sa rentrée?
- ◆ L'incitez-vous à respecter les règles de sécurité à pied ou en autobus?



## *Les attitudes de base*

- ◆ Êtes-vous attentif à votre enfant lorsqu'il vous parle?
- ◆ Exigez-vous son attention lorsque vous vous adressez à lui?
- ◆ Le soutenez-vous dans ce qu'il fait?
- ◆ Encouragez-vous le goût de l'effort?
- ◆ Lui demandez-vous de terminer ce qu'il a entrepris?  
Exemples : ranger ses jeux, finaliser son dessin.
- ◆ Lui reconnaissez-vous le droit à l'erreur?

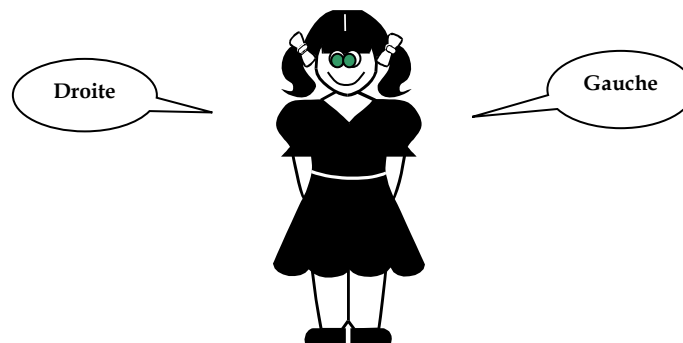
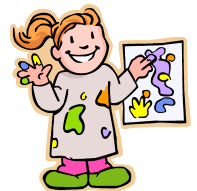


## Les connaissances de base



Voici des suggestions de connaissances de base à explorer d'ici son entrée à la maternelle. Celles-ci seront travaillées durant son cheminement scolaire.

- ◆ Lui parlez-vous en français? Pour favoriser l'adaptation à la vie scolaire, nous vous suggérons de communiquer en français avec lui.
- ◆ Laissez-vous à sa disposition du matériel favorisant la créativité?  
Exemples : crayons, cartons, bouts de laine, tissus, vieux vêtements, marionnettes, blocs, sable, etc.
- ◆ Lui apprenez-vous à nommer les différentes parties de son corps?
- ◆ Lui faites-vous prendre conscience de sa gauche et de sa droite?
- ◆ Lui apprenez-vous à se situer dans le temps et dans l'espace?  
Exemples : avant, après, dessus, dessous, près, loin, matin et soir, etc.
- ◆ Lui apprenez-vous à distinguer les couleurs, les formes et les grandeurs?
- ◆ L'éveillez-vous au raisonnement logique?  
Exemples : jeux éducatifs comme loto, serpents et échelles, cartes, casse-tête, domino, jeux de société, jeux de mémoire, etc.
- ◆ Lisez-vous et écrivez-vous en sa présence?
- ◆ L'encouragez-vous à dessiner et à raconter son dessin?
- ◆ Le laissez-vous raconter une histoire à l'aide des images d'un livre?
- ◆ Allez-vous à la bibliothèque municipale?

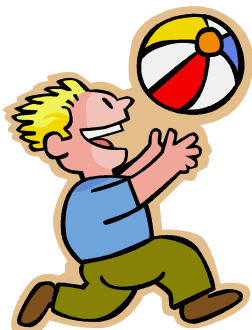


*Un bon départ exige une collaboration étroite entre les parents et les enseignants.*

*Nous sommes là pour vous aider, vous et votre enfant.*

Les enseignants sont habilités pour aider votre enfant à apprendre et à s'épanouir dans le jeu.

Mais, autant que lui, nous avons besoin de votre aide!



*Je poursuis mon implication en début d'année scolaire*

- ☞ En étant à l'écoute de mon enfant.*
- ☞ En participant activement à la vie à l'école.*
- ☞ En faisant confiance au professeur de mon enfant.*
- ☞ En m'intéressant à ce qu'il fait.*
- ☞ En partageant nos découvertes.*
- ☞ En l'encourageant tout au long de l'année.*
- ☞ En faisant confiance à mon enfant.*

# Informations générales

**Chers parents,**

**Voici quelques renseignements qui pourront être utiles au début de l'année scolaire de votre enfant.**





## AUTOBUS



### *Comment fonctionne le service du transport ?*

Tous les élèves du préscolaire demeurant à 0,6 km et plus de l'école sont voyagés par autobus. À la fin du mois d'août, vous recevrez, par courriel, un avis du centre de services scolaire des Grandes-Seigneuries (service du transport) qui vous donnera les détails pertinents : le lieu d'arrêt, l'heure approximative et le numéro de l'autobus. Les élèves devront se rendre à l'arrêt fixé. Les autres élèves se rendront à l'école à pied.

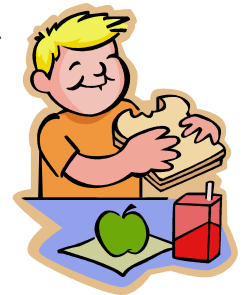
Ni l'école, ni les chauffeurs d'autobus ne sont autorisés à faire des changements de trajet (embarquement et débarquement).

À la fin des classes, votre enfant sera accompagné à son autobus.

Chaque chauffeur a le nom et l'adresse de chacun des enfants qu'il transporte.

## COLLATION ET DÎNER

### *Collation :*



L'enfant doit apporter à chaque jour **une** collation saine et simple (fruits, légumes ou produits laitiers seulement). Cette collation doit être déposée dans son sac d'école, et non dans sa boîte à lunch, et être identifiée à son nom.

Note : Les friandises telles que bonbons, gâteaux ou gommes sont interdites.

### *Dîner :*

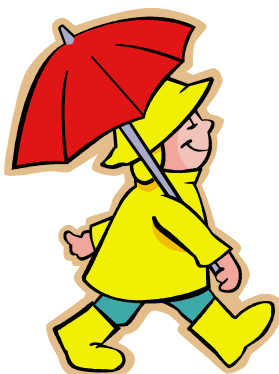
Vous avez le choix de permettre à votre enfant de dîner à la maison ou à l'école. Un service de cafétéria (repas chaud) est offert à l'école. Le parent qui permet à son enfant de dîner à la maison doit venir le chercher au débarcadère d'autobus à 11 h 30. Veuillez vous assurer d'être à l'heure, surtout les jours de pluie, car il n'y a pas de surveillance à l'extérieur.

**Note : Il n'y a pas de micro-ondes pour les élèves qui utilisent le service de surveillance du dîner.**



## HABILLEMENT

- ◆ Aider votre enfant à s'habiller seul, au complet. Afin de lui faciliter la tâche, veuillez vérifier s'il peut lui-même boutonner ou monter les fermetures à glissière de ses vêtements. Faites ces mêmes vérifications avant l'achat d'un vêtement nouveau. **Prenez soin de bien identifier tous les vêtements.**
- ◆ Vêtir votre enfant selon la température, car des récréations sont prévues deux fois par jour.
- ◆ Vêtir votre enfant simplement pour qu'il puisse jouer, courir, grimper, s'asseoir par terre et même se tacher de peinture (un accident est si vite arrivé).
- ◆ Un sac avec des vêtements de rechange identifiés devra être préparé et laissé dans le casier de votre enfant en cas de besoin.



## *Services à l'élève*

Avant que votre enfant bénéficie de ces services, les parents sont contactés par le professionnel concerné pour obtenir les autorisations requises.

### **ORTHOPÉDAGOGIE**

L'élève qui éprouve des difficultés persistantes recevra, selon les disponibilités, l'aide de l'orthopédagogue.

### **ACCUEIL ET FRANCISATION**

L'élève qui éprouve des difficultés de compréhension et d'utilisation de la langue française recevra des cours selon les disponibilités financières du Ministère de l'Éducation (MEQ).

### **SOUTIEN LINGUISTIQUE**

L'élève qui éprouve des difficultés après avoir reçu des cours d'accueil et de francisation peut encore recevoir de l'aide durant un an, toujours selon les disponibilités financières du Ministère de l'Éducation (MEQ).

### **ORTHOPHONIE**

L'élève du préscolaire ou de la première année qui éprouve des difficultés de langage peut recevoir l'aide de l'orthophoniste.

### **PSYCHOLOGIE ET SERVICE SOCIAL**

L'élève qui éprouve des difficultés d'adaptation ou de comportement peut recevoir les services du psychologue, du psychoéducateur ou du travailleur social.

### **SANTÉ SCOLAIRE**

#### *Infirmière*

- ♦ L'infirmière est présente à l'école une journée par semaine. Elle exerce un travail de prévention.
- ♦ Elle organise des séances d'information en classe.
- ♦ Elle communique avec les parents si elle soupçonne un problème.

#### *Hygiéniste dentaire*

- ♦ Elle exerce un travail de prévention.
- ♦ Elle organise des séances d'information en classe.

## Quelques petits conseils



### VACCINATION

Bien que la vaccination ne soit pas obligatoire pour l'entrée à l'école, il est fortement suggéré de faire vacciner votre enfant (un rappel DCT et SABIN est prévu à cinq ans). Il n'est pas nécessaire d'attendre que l'enfant ait cinq ans. Nous vous conseillons de ne pas attendre le mois d'août pour vous présenter aux cliniques, car vous risquez alors d'attendre très longtemps.

Il est important d'apporter le carnet de santé de l'enfant et de toujours se présenter à la même clinique (ou CLSC), de préférence, celle de votre localité.

### LA PÉDICULOSE. LA QUOI ? LES POUX...

Dans l'école, vous pouvez être sûr d'une chose : le fait d'avoir des poux n'est en rien un signe de malpropreté. À chaque année, dans les écoles on peut dire qu'avoir des poux est une chose courante. Les poux arrivent sans prévenir, passent de tête en tête par contact physique direct ou en échangeant des casquettes, écharpes, rubans, brosses, peignes et serviettes, d'où l'importance d'en sensibiliser votre enfant. Ils peuvent être éliminés facilement et efficacement avec un traitement approprié (demandez à votre pharmacien). Enfin, **n'oubliez pas d'informer l'école** si vous notez ce problème.

### A-T-IL VU LE DENTISTE ?

Une visite annuelle chez le dentiste prévient bien des problèmes, en plus de vérifier la dentition et le développement des muscles qui entourent la bouche, il pourra traiter l'apparition de nouvelles caries. Il importe de faire réparer les dents primaires puisque ces dernières gardent l'espace pour l'éruption des dents permanentes.

Cependant, mieux vaut prévenir que guérir. Il est donc important d'encourager votre enfant à prendre de bonnes habitudes le plus tôt possible. Le brossage quotidien ne prend que quelques minutes et aidera votre enfant à conserver un sourire en santé. Toutefois, nous suggérons aux parents de compléter le brossage du soir du matin, ou au moins de vérifier si les dents sont bien propres.

Note : Ces quelques conseils sont tirés du document d'accueil des élèves de maternelle de l'école Sainte-Catherine.